

Mémoire du Comité services et infrastructures de l'Initiative locale



Projet de développement du quartier de St-François à Laval

Accessibilité- rétention et rapprochement des services
par la construction d'un centre communautaire bien localisé

Mars 2014

Initiative locale St-François en action

8495 rue Adrien, bureau 302

Té I : (450) 936-2557

Télec : (450) 936-2558

Laval QC, H7A 1J9

stfenaction@hotmail.com



Sommaire

Ce mémoire est présenté par le Comité services et infrastructures de l'Initiative St-François en action. L'initiative travaille plus activement depuis 2010 sur la problématique de l'accessibilité des services et des manques d'infrastructures dans le quartier. Une étude de besoins a été réalisée en 2011 et une étude de faisabilité en 2012.

À partir de 2012, l'Initiative locale St-François en action a tenu une série de réflexions sur les priorités du quartier. Trois priorités d'action ont été retenues par la communauté pour les prochaines années : l'alimentation, la jeunesse, **l'accès aux services et infrastructures**. En lien avec ces priorités, trois (3) comités ont vu le jour. Ces comités sont composés d'institutions, d'organismes communautaires et de résidents/tes du quartier.

Le Comité «services et infrastructures» se donne le mandat de réclamer un centre communautaire adéquat qui répond aux besoins de la population de Saint-François.

Ce mémoire est déposé au nom des organismes, des membres et comités de l'Initiative locale St-François en action, ainsi que ses partenaires et collaborateurs qui travaillent depuis des années sur l'accès aux services et aux infrastructures.



Table des matières

Présentation de l'Initiative locale St-François en action	p.4-5
Portrait et enjeux du quartier	p.7-11
Les recommandations	p.12-13
Localisation d'un nouveau centre communautaire	p.14-17
Bibliographie	p.18
Annexe I	
Synthèse des besoins de locaux 2010	
Analyse des besoins actuels et futurs en services de loisirs BML1	
Annexe II	
Synthèse des réflexions dans le quartier	
Annexe III	
Plan quinquennal de la Conférence régionale des élus 2014-2019	

Les origines de l'Initiative locale St-François en action

Le projet Mythes et réalités

En 2001

Il ressort d'un procès verbal de la Table de Concertation jeunesse du territoire des Mille-Îles que le quartier St-François se dégrade. Certains événements survenus avec des adolescents cette année-là auraient contribué à cette perception, tel qu'un nombre important d'arrestations et d'amendes octroyées aux jeunes à l'été 2001. Cependant, il y a eu des divergences d'opinions entre les intervenants selon le secteur d'activités : la consommation de drogues, d'alcool et la violence physique chez les adolescents.

En 2003, l'assassinat d'un jeune de 18 ans (Rodney Jean-Paul) devant sa maison, aurait contribué à relancer les craintes et les rumeurs dans le quartier. Cet assassinat aurait renforcé aussi les craintes d'une potentielle présence de gangs de rue dans le quartier.

Les rumeurs et les médias

Les médias locaux ont souvent été pointés du doigt en décrivant St-François comme le « Bronx » de Laval. La couverture médiatique de St-François a souvent mis l'accent sur des événements qui semblaient plus spectaculaires ici qu'ailleurs.

2004 : Naissance du projet Mythes et réalités

C'est dans le contexte décrit précédemment qu'un comité issu de la Table jeunesse de Concertation des Mille-Îles a travaillé pour obtenir des fonds dans le but de réaliser une recherche terrain. Cette recherche visait à mesurer la perception du sentiment de sécurité dans le quartier. Le Projet de recherche **Mythes et Réalités** a donc vu le jour en 2004.

Historique de l'Initiative locale St-François en action

2005 : diffusion et présentation de la recherche terrain «**Sentiment de sécurité et climat social à St-François de Laval**» ciblant surtout la paroisse St-Noël Chabanel.

Mars 2006 : Consultation publique sur les problématiques et les solutions possibles à mettre en place dans le quartier.

St-François en Action a donc été créée après la consultation publique. L'organisation a pris la forme d'une table de concertation et de mobilisation multisectorielle où se sont retrouvés les représentants des écoles, des institutions et des organismes. Au cœur de cette organisation, une place spéciale a été donnée aux citoyens/nes sous la forme d'un comité impliqué dans la mise en place et la validation des actions.

En 2011, commence un questionnement de la table évaluant les impacts des actions implantées depuis 5 ans. Ce questionnement va mener à une série de réflexions pour réévaluer les priorités du quartier et les actions à mettre en place pour les réaliser. Pendant ce temps, les membres sont conscients que cette remise en question va avoir un impact majeur sur la structure initiale.

Les étapes des réflexions de l'Initiative locale St-François en action

2012 : Évaluation d'impact de St-François en Action

2012-2013 : 4 soirées de réflexions avec la communauté sur les enjeux de quartier, les priorités, les actions à mettre en place pour les réaliser, les moyens et la structure pour les porter. Les priorités pour les prochaines années : l'alimentation, la jeunesse, **l'accès aux services et aux infrastructures**.

14 Novembre 2013 : incorporation de St-François en Action qui **devient l'Initiative locale St-François en action**

27 janvier 2014 : Assemblée de fondation de **l'Initiative locale St-François en action**

Outre ses activités habituelles, l'Initiative locale St-François en action contribue concrètement au développement du quartier avec les projets suivants : Le marché saisonnier de St-François et de St-Vincent-de-Paul depuis près de trois ans. Actuellement l'organisation travaille à mettre sur pied une entreprise d'économie sociale, une épicerie solidaire sous le nom de **Coop de Solidarité Saint-François en Action**.

NATURE ET MISSION DE LA CORPORATION INITIATIVE LOCALE ST-FRANÇOIS EN ACTION

Mobilisation et concertation

La mission de l'Initiative locale St-François en action est de mobiliser les citoyens/nes, les organismes communautaires et les institutions desservant le quartier de St-François, dans le but d'améliorer les conditions et la qualité de vie des résidents/tes du secteur.

Les stratégies principales utilisées pour parvenir aux buts fixés sont : la coordination de la mobilisation et de l'action concertée, la sensibilisation, la promotion et la formation.

OBJECTIFS

1. Un espace de réflexions, de discussions et de l'action concertée.

L'Initiative locale St-François en action offre un espace de réflexions et de discussions entre les institutions, les organismes communautaires et les citoyens/nes afin que tous les acteurs œuvrant dans le secteur participent à l'amélioration et au développement du quartier. Cet espace de réflexions encourage l'action concertée, facilite la réalisation de projets, d'activités et l'éclosion de collaborations entre des partenaires de différents secteurs.

2. Développement du quartier de St-François

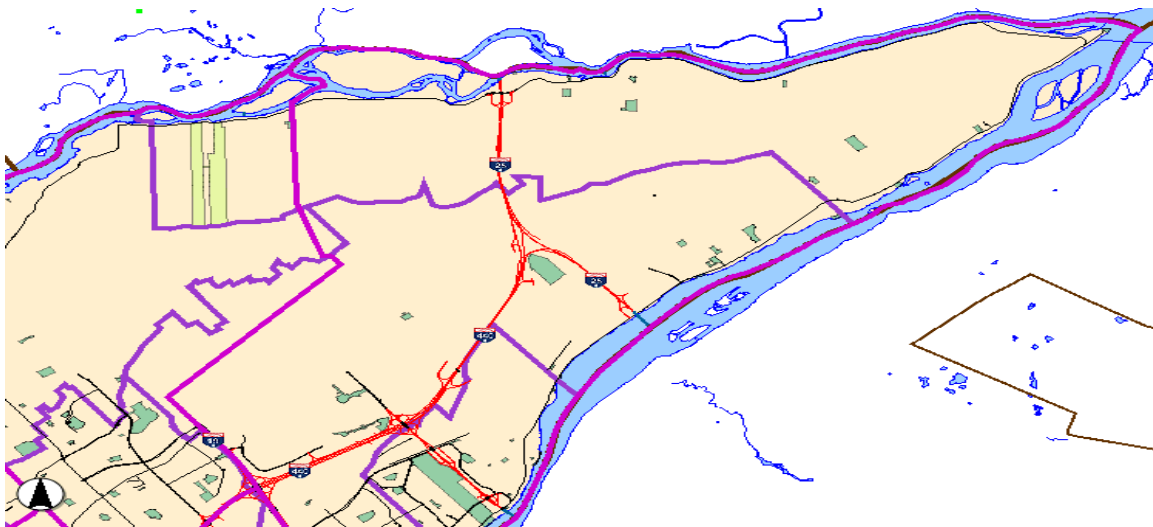
L'Initiative locale St-François en action a comme autre objectif d'accompagner le secteur dans la réalisation de sa vision qui est de faire du quartier une communauté dynamique, animée et accueillante, où les gens vivent ensemble dans un climat d'harmonie. Un quartier dont le souhait est de se développer en favorisant l'épanouissement et la prospérité de sa population, en offrant un meilleur accès à des infrastructures, des services et des activités pour tous les groupes d'âge.

3. Consolidation des acquis/pérennité des services et des projets développés dans le quartier

L'Initiative locale St-François en action vise à travailler de concert avec la communauté pour consolider l'offre des services existants et les projets qui seront développés :

- Formation/sensibilisation (éducation populaire des enfants, jeunes et adultes)
- Implication citoyenne par le biais de comités d'action ou de travail
- Dynamique sociale : animation du quartier/rapprochement entre les citoyens/valorisation du quartier et de son patrimoine
- Information : diffusion d'informations et promotion du quartier

Portrait du quartier et de ses enjeux



Une histoire marquée par un moulin

Le quartier St-François est le premier territoire de l'île Jésus.

- Vers 1701, la paroisse Saint-François-De-Sales est érigée à l'est de l'île Jésus.
- Très rapidement un moulin est installé pour répondre aux besoins de la population
- La Montée du moulin témoigne de ce passé ancien
- L'un des deux plus grands territoires de Laval
- Situé sur un site enchanteur bordé au nord par la rivière des Mille Îles et au sud-est par la rivière des Prairies
- Un patrimoine agricole et de boisés important
- Des milieux humides font partie du patrimoine écologique



La population de St-François



- St-François a une population d'environ 19 348 habitants (estimation de 2012 de Ville de Laval BML 1, de Statistiques Canada et portrait de 2011 de St-François en Action)
- Représentativité : 5% environ de la population lavalloise
- Une population de plus en plus diversifiée : **environ 17% d'immigrants**
- Un des quatre quartiers de Laval ayant les familles les plus nombreuses. 68% des ménages sont des familles avec des enfants. 17% de ces familles sont monoparentales
- 2515 citoyens de 60 ans et plus : 13% de la population du quartier et 11% de la population lavalloise

1. Les enjeux du quartier

1.1 Pauvreté et éducation

Une pauvreté qui paraît discrète mais bien présente

- Saint-François est un des quartiers de Laval avec des secteurs de pauvreté importants
- Environ 14% de la population vivent sous le seuil de la pauvreté. Des quatre quartiers ayant un profil familial important, c'est celui qui présente des couches de pauvreté les plus importantes
- Des revenus moins élevés que la moyenne lavalloise/environ 6 000\$ de moins
- Un taux de décrochage scolaire à améliorer

1.2 Alimentation: peu de commerces à Saint-François

- Moins grande disponibilité de fruits et de légumes frais
- Le quartier possède un seul supermarché qui ne fait pas de livraison
- Accessibilité plus difficile pour les jeunes familles et les aînés

D'après les extraits suivants relevés du portrait de 2006 du CASAL (Comité d'action en sécurité alimentaire de Laval) le quartier de St-François est un désert alimentaire :

« Il est donc possible de dégager certains constats des informations présentées sur la carte en lien avec la disponibilité alimentaire selon les secteurs.

*Les quartiers où la défavorisation matérielle et sociale est plus concentrée sont ceux de Pont-Viau, Laval-des-Rapides, Chomedey, Laval-Ouest et **St-François**.*

D'une part, nous ne remarquons pas une corrélation systématique entre la qualité de l'offre alimentaire et la défavorisation d'un quartier. Toutefois, les services alimentaires ne sont pas accessibles à distance de marche, pour plusieurs secteurs de quartiers résidentiels, défavorisés ou non. Le problème d'accessibilité peut alors se poser, si les résidents de ces secteurs n'ont pas d'automobile. »

*Cette problématique est principalement perceptible pour plusieurs secteurs des quartiers **St-François**, Pont-Viau, Laval-des-Rapides et Laval-Ouest.»*

1.3 Des services sociocommunautaires et culturels souvent éloignés du quartier

- Peu d'organismes communautaires ont pignon sur rue à St-François
- La clinique médicale du quartier ferme avant 21h et aucun service n'est offert le dimanche
- Le CSSSL (Secteur Mille-Îles) desservant le territoire est situé à St-Vincent-de-Paul

1.4 Le transport: Un casse-tête pour plusieurs résidents de Saint-François

- Services d'autobus limités et peu fréquents
- Quartier éloigné des stations de métro
- Écoles difficiles d'accès (écoles Leblanc et Hébert)
- Déplacement est-ouest se fait difficilement
- Pas de trottoirs pour le transport actif
- Pistes cyclables non continues (ne se rejoignent pas)

1. 5. L'accès aux services: un problème à prendre en compte

- Un manque de locaux communautaires freine le développement des services de loisirs, culturels et sociocommunautaires pour la population.
- Un manque de locaux adéquats influence négativement le développement commercial du quartier. Beaucoup de résidents du quartier se voient obliger d'aller dépenser leur argent ailleurs, ce qui prive St-François et Laval de certains revenus et de taxes.
- Peu de logements sociaux pour la population vulnérable qui se voit forcer de se relocaliser dans d'autres secteurs pour avoir accès à des logements à prix abordables.



Conclusion

Saint-François un quartier bien vivant

Malgré les problèmes nommés précédemment, Saint-François est l'un des quartiers où la mobilisation et la concertation sont les plus dynamiques à Laval. La communauté est sensibilisée et motivée à travailler au développement du quartier.

L'Initiative locale St-François en action et les enjeux de quartier

La nécessité de travailler au maintien d'une bonne cohabitation et d'une bonne cohésion sociale

Depuis 2005, Saint-François en Action et ses membres travaillent pour des relations harmonieuses entre les communautés présentes dans le quartier. Bien qu'il y ait eu du progrès, le travail doit se poursuivre pour offrir davantage de services culturels, sociaux et ludiques aux familles, aux personnes vulnérables et isolées.

Ainsi, lors des réflexions réalisées par l'Initiative locale St-François en action en 2012-2013, la communauté a établi que pour régler la plupart des problèmes et pour réaliser les priorités retenues pour les prochaines années, il faut des infrastructures permettant le développement de projets socioculturels, d'activités de loisirs pour les jeunes, des services communautaires, de formation, d'employabilité et autres. Mais la communauté se heurte à un mur à cause du manque de locaux. L'Initiative locale St-François en action et ses membres ne se contentent pas de revendiquer l'accès à des services et la réalisation d'infrastructures pour le quartier, elle agit en collaboration avec le milieu depuis plusieurs années. En fait, elle a dépensé jusqu'ici près de 26 000\$ en études.

- Étude de besoins en 2010 par la MBMA : Analyse détaillée des besoins de locaux commandée par St-François en action
- Étude de faisabilité en 2012 par le ROMEL : **Étude de faisabilité de locaux collectifs** commandée par St-François en Action

Consensus du milieu quant aux préoccupations et priorités

Les réflexions de l'Initiative locale St-François en action ont donné le jour à trois comités d'action selon les priorités de travail retenues pour les prochaines années.

- Comité services et infrastructures
- Comité alimentation
- Comité jeunesse

2. Les recommandations

Comme il a été déjà mentionné, la communauté ne se contente pas de faire des revendications pour l'accès aux services et la réalisation de nouvelles infrastructures, elle a agi et travaillé pour l'amélioration et le développement du quartier. Le constat est clair, pour répondre aux besoins de la population et développer le quartier, il faut un centre communautaire à St-François. Quand on analyse les enjeux en matière de transport ou de la mobilité de la population, l'accessibilité des services, des infrastructures pour les familles, les aînés et les personnes plus vulnérables, les besoins à St-François sont très importants. Un centre communautaire là où la population en a le plus besoin permettrait de résoudre plusieurs des enjeux de quartier.

2.1 Un Centre communautaire dans la paroisse St-Noël Chabanel ou au cœur de St-François à proximité des services de transport

1^{er} Volet de services (Le volet le plus important)

- Pour répondre aux besoins des familles qui veulent plus d'activités de loisirs, sportives et culturelles pour leurs tout-petits et leurs adolescents
- Pour tenir des activités de rassemblement, d'événements culturels, sportifs et de loisirs pour la collectivité
- Pour développer de nouveaux services communautaires. Plusieurs organismes du quartier sont mal logés. Il y en a d'autres qui aimeraient avoir des points de services pour les résidents/tes et ne le peuvent pas faute de locaux.
- Pour rapprocher les services de la bibliothèque et des loisirs de St-François dans un même lieu

2^{ème} volet de services (autres besoins relevés par la communauté de Saint-François en 2013)

- Pour avoir un point de services pour le CSSSL (prise de sang et autres)
- Pour répondre aux besoins des familles : employabilité et pauvreté
- Pour réaliser des ateliers, des conférences et des formations pour la population
- Pour la réalisation de projets de développement durable telle que l'épicerie communautaire (Coop de Solidarité St-François en Action) en phase de prédémarrage
- Pour un développement de logements sociaux

2.2 Utilisation maximale des ressources existantes


- Une ouverture plus grande des écoles primaires du quartier quant à l'utilisation de leurs locaux la semaine et la fin de semaine. À ce sujet, trois groupes du quartier (Voix des parents de St-François, l'Association de basketball de St-François et l'Initiative locale St-François en action) ont envoyé chacun une lettre à la Commission scolaire de Laval et les écoles primaires du quartier en mai 2013 (Il n'y a jamais eu de réponse ou d'accusé de réception).
- **Le Centre Communautaire St-Noël Chabanel** appartenant à Ville de Laval est fermé depuis 2010. Jusqu'à maintenant, aucune décision n'a été prise au sujet de l'édifice qui bien que désuet et petit pourrait pallier un peu aux manques de locaux.

2.3 Une plus grande accessibilité des services

- La population manifeste une forte volonté de **conserver le peu de services existants** dans le quartier
- La population souligne **le besoin essentiel et nécessaire** de rapprocher certains services de santé et sociaux
- La population réclame l'amélioration du transport en commun dans l'est

2.4 Valorisation du quartier (patrimoine écologique et historique)

St-François, en tant que **premier quartier de l'île Jésus**, possède un patrimoine historique, archéologique, agricole et écologique à valoriser. Nombre de projets ou d'activités peuvent éclore uniquement à partir de l'aspect historique. À partir de ce point de vue, le quartier a un potentiel économique intéressant à exploiter.



**Relevé des terrains visés pour la construction
d'un centre communautaire
dans le quartier de Saint François**

Trois critères s'appliquent à tous les terrains soit:

1. Superficie nécessaire pour la construction d'un centre communautaire (exemple Centre Groulx 4234.20 m carré, incluant le stationnement)
- 2- Terrain desservi par le réseau de la Société de Transport de Laval
- 3- Terrain desservi par une piste cyclable.

1- Terrain BASF (au sud du boulevard Lévesque)

Cadastre: 2501551, 2501544, 2210224

Superficie : frontale 185.30m 81601.20 m²

Zonage: RX-67, PA-69, Ru-401

Propriétaire: Ville de Laval

Caractéristiques

Très grand espace pour construire un centre communautaire,

Bureau Municipal Lavallois (satellite), bibliothèque et garderie.

Vue sur la Rivière des Prairies et berge déjà retenue pour espace vert

Terrain entre les deux pôles de population Saint-François (sud) et Duvernay (est)

Demande en cours au MDDEFP LE 3 MARS 2014

- Cinq questions (Répertoire des terrains contaminés MDDEFP 2/12/2013)
- Cinq questions (Avis de compatibilité MEQ 11/09/1991)

2- Terrain (au nord du boulevard Lévesque)

Cadastre: 3690630

Superficie: frontale 61.99m 708467.40 m²*

*Cette superficie comprend en outre les cadastres 4763253, 4763254, 4777417

Zonage R-648

Propriétaires: 90317074 Québec Inc.

157834 Canada Inc.

Caractéristiques

Grand espace pour construire un centre communautaire, Bureau Municipal Lavallois (Satellite) et bibliothèque

Terrain entre les deux pôles de population Saint- François (sud) et Duvernay (est)

3-Terrain Montée du Moulin (côté ouest du centre d'achat) Les Galeries Du Moulin

Cadastre : 1613669, 3093405

Superficie: frontale 173,10 m 69 963,10 m²

Zonage PA

Propriétaire: 9250-2202 Québec Inc. Sobeys Québec Inc.

Caractéristiques

Très grand espace pour construire un centre communautaire, relocalisation de la bibliothèque Marius Barbeau et du Bureau Municipal Lavallois (Satellite)

Situé au cœur de la population de Saint-François

À la rencontre de deux axes de circulation importante Montée du Moulin et Marcel Villeneuve.

4. Terrain Centre communautaire St-Noël-Chabanel 8555, boul. Lévesque, est (Centre fermé depuis 2010)

Cadastre	1980120	
Superficie frontale	18,41 m	1893,90 m ²
Zonage PA		
Propriétaires	Ville de Laval, et Pierre Ratelle	

4.1 Terrain Centre Félix Leclerc (héberge le Centre Défi-Jeunesse) 455, Montée du Moulin

Cadastre	1980122	
Superficie frontale	30,48m	1672,30 m ²
Zonage PA		
Propriétaire :	Ville de Laval	

Caractéristiques

Rénovations du centre (si possible) ou construction nouvelle avec intégration du centre Félix Leclerc (Défi Jeunesse), afin d'exploiter toute la superficie du terrain.

Possibilité d'aménager un centre d'interprétation sur le début du peuplement de l'Île Jésus et l'histoire du Moulin de St-François à l'intérieur du Centre Communautaire.

Ce terrain est situé à l'intersection de deux axes importants: le boul. Lévesque et la Montée du Moulin.

NB. En jumelant ces deux derniers terrains, on pourrait en faire un centre communautaire. Le stationnement de la berge du Vieux Moulin en face pourrait faire partie du projet puisqu'il a toujours servi aux utilisateurs du centre communautaire St-Noël Chabanel depuis 1983.

Bibliographie

Analyse détaillée des besoins de locaux, MBMA –Micheline Bérubé pour St-François en Action, 72 pages, juin 2010

Étude de faisabilité de locaux collectifs, ROMEL pour Saint-François en Action, 73 pages, décembre 2012

Synthèse de l'analyse détaillée des besoins de locaux, Yasmine Délice pour St-François en Action, 1 page, 12 janvier 2011

Analyse des besoins actuels et futurs en matière de loisirs dans le secteur de St-François, Bureau municipal lavallois-secteur 1, 4p, mars 2014

Enjeux et portrait du quartier de St-François, Yasmine Délice pour St-François en Action, 3 pages, 2012

Portrait statistique du BML 1 : Mon quartier-Duvernay est et St-François, 2012

État de situation de la sécurité alimentaire à Laval 2006, Agence de la santé et des services sociaux de Laval en collaboration avec le comité d'action en sécurité alimentaire de Laval(CASAL), 103 pages, 2007.

Plan quinquennal de développement(PDQ) de la région de Laval 2014-2019, Conférence régionale des élus de Laval, 74p, 2014

Collaboration à l'écriture du mémoire

Par les membres suivants du Comité «services et infrastructures»

Membres	Organismes/Citoyens
Gilles Proulx	Citoyen/ Président du Cocitcel
Marie Carmelle St-Germain	Citoyenne et bénévole
Claire Roger	Citoyenne et membre du Comité de l'environnement de St-François
Paul André Roger	Citoyen et membre du comité de l'environnement de St-François
Jacynthe Girard	Organisatrice communautaire du Centre de la santé et services sociaux Laval
Juliette Labossière	Agente de soutien Jeun'Est en forme
Carlos Segura	Coordonnateur de l'Association pour les aînés résidant à Laval(APARL)
Gaétane Barrest	Centre Petit Espoir
Wildyne André	Animatrice de vie de quartier BML1
Yasmine Délice	Coordonnatrice de l'Initiative locale St-François en action et chargée de projet de la COOP de Solidarité Saint François en action

Autres membres du Comité

Membres	Organismes/Citoyens
Johane Malenfant	Citoyenne- membre de Voix des parents de St-François
Éric Denis	Association de basketball de St-François
Véronica Pinzon	Initiative locale St-François en action

Membres de St-François en Action et de l'Initiative locale St-François en action

Tous les membres suivants ont participé aux réflexions durant plusieurs années

Membres et partenaires	
Bureau de Consultation Jeunesse	École l'Escale
Centre Défi Jeunesse de St-François	École Fleur-Soleil
Maison de la Famille de St-François	École Hébert
Commission scolaire de Laval	École Notre-Dame-du-Sourire
Table Jeun'Est en forme	École secondaire Leblanc
Centre Petit Espoir	Centre l'Impulsion
Ville de Laval-BML 1	École Vanier
Centre communautaire le Coumbite de Laval	Participant de la Voix des parents de St-François
Police du quartier de St-François PDQ 1	Comité de citoyens de St-François en Action
Travailleurs de rue de l'Île de Laval	Association pour les aînés résidant à Laval
Association de basketball de St-François	

Annexe I

Synthèse de l'analyse détaillée des besoins de locaux pour le quartier de St-François

Synthèse de l'analyse détaillée des besoins de locaux pour le quartier de St-François (12 janv. 2011)

Espaces de la Ville répertoriés dans le quartier	Occupation de l'espace disponible	Espaces privés/locatifs disponibles dans le quartier	Besoins du quartier en espace	Constats
Centre communautaire St-Noël Chabanel/principal espace multifonctionnel communautaire de la paroisse St-Noël Chabanel	Salle non disponible pour une période indéterminée problèmes d'infiltration d'eau	Sous-sol de l'Église St-Noël Chabanel (coût entre 350 et 400\$ par activités)	<ul style="list-style-type: none"> - Activités physiques - Réunions et activités diverses - Locaux administratifs ou d'entreposage - Services communautaires - Services de loisirs 	Utilisation à pleine capacité des locaux collectifs ou salles polyvalentes /perte d'une durée indéterminée du principal espace collectif et multifonctionnel du quartier
Centre Boileau/éloigné du centre	Occupé à pleine capacité	Galerie du Moulin/édifice très mal entretenu/non viable	Organismes ayant des besoins <ul style="list-style-type: none"> - Maison de la Famille - Bureau de Consultation Jeunesse - Centre comm. Petit Espoir - St-François en Action - Associations de loisirs - Autres 	Manque de locaux pour les activités physiques
Chapelle St-Mathieu/Théâtre du P'tit Loup/éloigné du centre	occupé	5 gymnases d'écoles 60\$-80\$ pour deux heures et demie d'activités		Rareté des locaux privés/ locatifs et coût élevé pour les organismes comm.
Chalet du Parc du Moulin	Utilisé par le patinage artistique	Clinique médicale de ST-François où se trouve le bureau de St-François en Action /espaces occupés		Difficulté de trouver des locaux (espaces administratifs, salles d'entreposage et salles polyvalentes de grande dimension)
Le Centre communautaire Félix Leclerc	Occupé en permanence par le Centre Défi-Jeunesse/la Maison de jeunes de St-François			Demande et besoins croissants du quartier

**Analyse des besoins actuels et futurs en matière de loisirs
dans le secteur de St-François
Mars 2014**

ORGANISMES LOGES AU CENTRE COMMUNAUTAIRE BOILEAU

Organisme	Activités	Besoins	Constats
Loisirs St-François	<ul style="list-style-type: none"> - Cours d'anglais - Cours d'espagnol - Peinture à l'huile - Cours de dessin - Danse orientale - Gymnastique du rire 	Local de classe	<ul style="list-style-type: none"> - Pour le moment, ces cours sont tenus dans des locaux de classes d'une dimension de 19' x 30', pouvant contenir environ 30 personnes. Ce qui est satisfaisant. - Plus de cours pourraient se tenir en même s'il y avait plus de locaux polyvalents disponibles
	<ul style="list-style-type: none"> - Cours d'initiation au golf - Taekwondo - Tai-chi 	Grande salle	<ul style="list-style-type: none"> - Le local utilisé n'est pas adéquat pour le type d'activités puisque plusieurs colonnes sont érigées dans le centre de la pièce.
Club optimiste	<ul style="list-style-type: none"> - Karaté 		<ul style="list-style-type: none"> - Un local dépourvu de colonnes et plus grand répondrait mieux aux besoins. Si un tel local était disponible, plus d'activités sportives ou à grand déploiement pourraient y être tenues.

ORGANISMES LOGES DANS DES ESPACES LOCATIFS

La Ville de Laval défraie les coûts pour les organismes non logés dans un espace communautaire, et ce, selon les ententes convenues avec les différents établissements.

Il faut également tenir compte du manque d'espace d'entreposage dans les espaces locatifs, afin que les bénévoles n'aient pas à transporter du matériel toutes les semaines.

École l'Escale

Organisme	Activités	Besoins	Constats
Loisirs St-François	- Zumba - Yoga	Petit gymnase	- Aucun rangement disponible pour le matériel - Grandeur de local satisfaisante
Club optimiste	- Karaté	Petit gymnase	- La grandeur du gymnase n'est pas idéale. - Aucun entreposage pour les matelas
Centre Défi jeunesse	- Zumba pour ados	Petit gymnase	- Le gymnase répond aux besoins
Kinball Laval	- Kinball	Petit gymnase	- Un gymnase ayant une plus grande dimension serait plus adéquat

École Fleur-Soleil

Organisme	Activités	Besoins	Constats
Loisirs St-François	- Hockey cosom	Petit gymnase	- Le gymnase répond aux besoins en terme d'entreposage

Église St-Noël Chabanel

Organisme	Activités	Besoins	Constats
Âge d'or Chabanel	<ul style="list-style-type: none"> - Bingo et cartes - Pétant atout 	<p>Local d'entreposage</p> <p>Salle pour l'activité</p>	<ul style="list-style-type: none"> - Il est important que l'Âge d'or puisse bénéficier d'un local d'entreposage pour le matériel - La grandeur du local est satisfaisante
Loisirs St-François	<ul style="list-style-type: none"> - Cardio mixte - Yoga 55 ans et + 	<p>Grand local</p>	<ul style="list-style-type: none"> - Le local est adapté aux besoins et au nombre de personnes inscrites
Le COUMBITE	<ul style="list-style-type: none"> - Activités pour les aînés (entraide collective) 	<p>Salle pour l'activité</p>	<ul style="list-style-type: none"> - Il faut tenir compte que la clientèle desservie par l'organisme utilise le transport en commun. - La grandeur du local est plus que satisfaisante puisque l'organisme n'a besoin que d'un pied à terre à St-François

Local des Chevaliers de Colomb

Organisme	Activités	Besoins	Constats
Loisirs St-François	<ul style="list-style-type: none"> - Peinture - Cours de guitare 	<p>Salle pour l'activité</p>	<ul style="list-style-type: none"> - Local très grand par rapport au besoin réel

BESOINS NON-COMBLES EN MATIERE DE LOISIRS ET DE FORMATION

Il est à noter que le manque de locaux freine le développement d'activités de loisirs répondant à la population. C'est ainsi que des cours à caractère sportif, des activités parents-enfants ou activités pour les tout-petits sont difficiles à développer. En plus, une clientèle vulnérable n'est pas bien desservie.

Organisme	Activités	Besoins	Constats
St-François en action	<ul style="list-style-type: none">- Cheerleading- Spectacles- Jeux pour enfants- Troc tes jouets- Activités de clôture	<ul style="list-style-type: none">- Local pouvant contenir entre 120 et 150 personnes	<ul style="list-style-type: none">-
Centre communautaire Petit Espoir	<ul style="list-style-type: none">- Cours d'informatique- Atelier de recherche d'emploi- Cours de français, anglais, espagnole- Gymnastique douce pour aînés- Tricot femme enceinte- Activités physiques (cardio, salsa, danse)	<ul style="list-style-type: none">- Local polyvalent contenant entre 30 et 50 personnes	<ul style="list-style-type: none">- L'organisme loue présentement des locaux pour tenter de répondre aux besoins grandissement de la population- À l'occasion, le local du chalet du parc du Moulin est utilisé pour les cours de langues

Annexe II

Synthèse de la démarche des réflexions

ET

Nouvelle structure

de l'Initiative locale St-François en action

Une démarche de planification stratégique

Après quelques années de concertation, d'actions et de réalisations dans le quartier Saint-François, les membres et partenaires de St-François en action souhaitaient se donner de nouvelles perspectives. Une démarche de planification stratégique participative a donc été mise en place.

Objectifs de la démarche :

- Identifier de nouveaux enjeux prioritaires pour Saint-François
- Se donner une vision commune de l'avenir de la communauté
- Identifier des actions concertées en lien avec les enjeux prioritaires
- Identifier les moyens et la structure à mettre en place pour concrétiser ces actions.

Participation

Suite aux invitations lancées par Saint-François en action une quarantaine de personnes (à chacune des soirées), de nombreux citoyens, des représentants des milieux, associatif, communautaire et des institutions publiques (municipal, santé, scolaire, police) ont participé à la démarche entre novembre 2012 et mai 2013. De fait, ont eu lieu trois rencontres de réflexions le 26 novembre 2012, le 18 février et le 29 avril 2013. Une quatrième rencontre a eu lieu le 16 septembre pour proposer une nouvelle structure de St-François en action à la communauté.

Identification de 3 nouveaux enjeux prioritaires

À partir de données sociodémographiques et à partir de leur connaissance approfondie du milieu, les participants à la démarche de St-François en action ont identifié les trois enjeux prioritaires suivants :

- Infrastructures et accessibilité aux services
- Alimentation
- Jeunesse
(Et un enjeu transversal : circulation de l'information)

3 comités d'action

L'identification de ces trois enjeux prioritaires a donné lieu à la création de 3 comités d'action

- Comité services et infrastructures
- Comité alimentation
- Comité jeunesse

Ces comités offrent une mixité de membres qui choisissent leur implication selon leur intérêt. Les comités sont ouverts aux institutions, citoyens et aux partenaires. Rien n'empêche à un membre d'intégrer deux comités à la fois si telle est sa volonté. Rien n'empêche qu'il y ait à l'avenir d'autres comités d'action si la volonté du milieu l'exige.

La vision commune dégagée des réflexions

Saint-François, une communauté dynamique, animée et accueillante où les gens vivent ensemble dans un climat d'harmonie. Un quartier qui se développe en favorisant l'épanouissement et la prospérité de sa population par le biais d'infrastructures et d'activités pour tous les groupes d'âge.

Une nouvelle structure de St-François en action proposée

L'initiative locale st-François en action est devenue un organisme incorporé en novembre 2013. À ce propos, le Comité aviseur qui avait le mandat de Conseil d'administration provisoire a travaillé sur la rédaction des règlements généraux. La première assemblée générale de St-François en action a eu lieu le lundi 27 janvier à partir de 17h.

Le Membership :

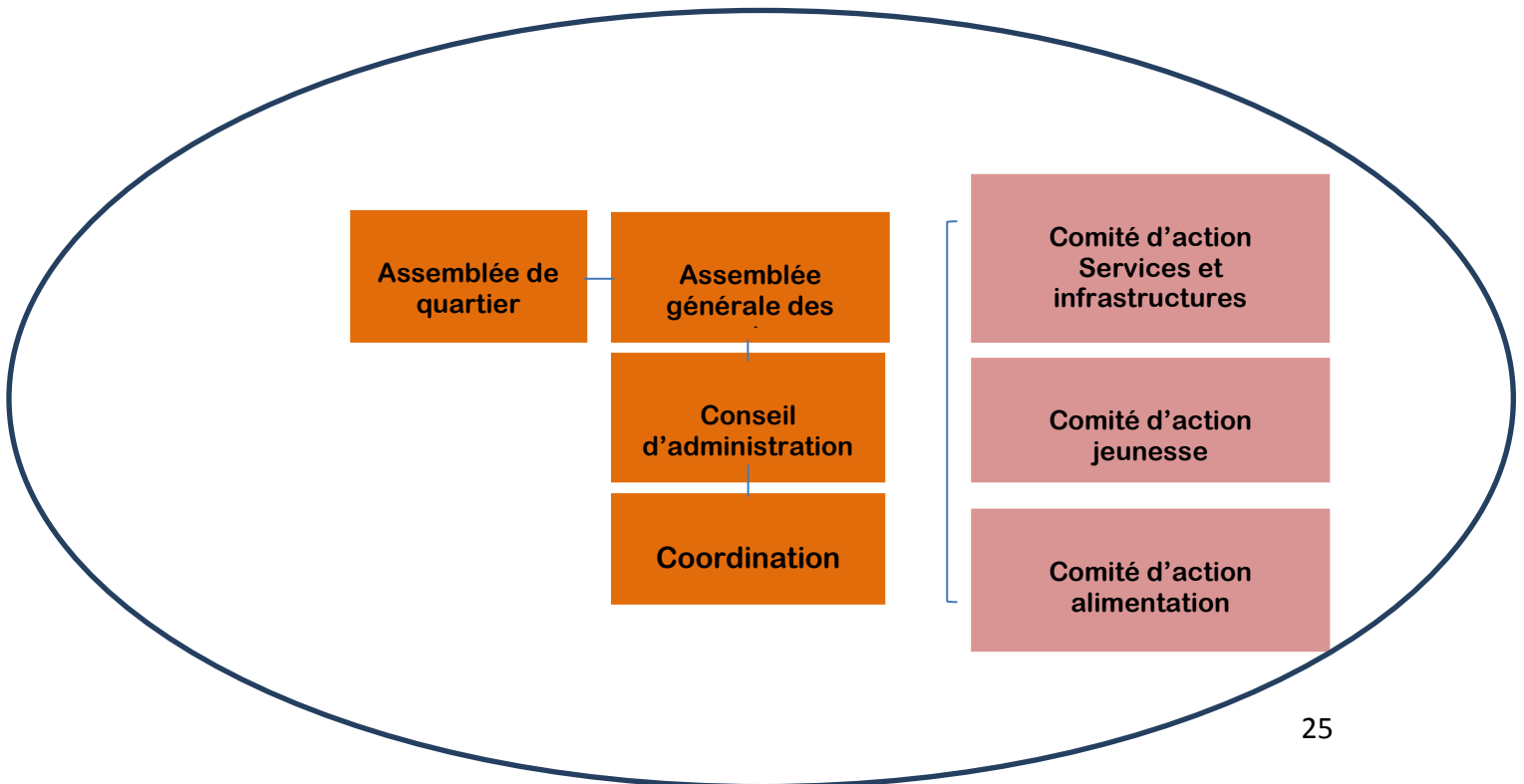
Cet organisme incorporé devra avoir des membres dûment identifiés. Le membership proposé est représentatif des acteurs impliqués dans l'amélioration de la qualité de Saint-François.

Pourront être membres de Saint-François en action :

- Les citoyens résidents à Saint-François
- Les organismes et les corporations à but non lucratif desservant la population de Saint-François de Laval
- Les institutions publiques desservant la population de Saint-François de Laval

Organigramme et nouvelle structure proposée

L'Initiative locale St-François en action



Le conseil d'administration

Le conseil d'administration est élu au suffrage universel lors de l'assemblée générale des membres de St-François en action. Il est composé de 9 membres représentatifs des acteurs impliqués à St-François en action:

- 3 organismes à but non lucratif desservant la population de Saint-François
- 3 institutions publiques desservant la population de Saint-François
- 3 citoyens qui résident à Saint-François

La coordination de St-François en action siègera d'office sur le conseil d'administration sans droit de vote.

Apport de Dynamo lors des réflexions avec la communauté

Il faut souligner que Dynamo nous a accompagnés à toutes les étapes de réflexions et dans le travail sur la nouvelle structure. Yves Lévesque, qui représentait Dynamo, nous a été d'une aide précieuse dans l'organisation des soirées de réflexions, dans l'animation des différents ateliers et des plénières qui ont eu lieu. Il continue avec nous jusqu'à la présentation de la première assemblée générale.

Automne 2013 et hiver 2014

- Demande d'incorporation au Registraire des entreprises du Québec par le CA provisoire.
- Rédaction des règlements généraux de St-François en action.
- Obtention des lettres patentes de St-François en action
- Tenue de l'assemblée générale de fondation
 - Adoption des règlements généraux
 - Élection du conseil d'administration
- Transfert de l'administration de St-François en action de l'ancien fiduciaire (Défi jeunesse) vers la nouvelle corporation.
- Tenue de la première réunion du conseil d'administration.

Annexe III

Plan quinquennal de la Conférence régionale des élus 2014-2019

EXTRAITS DES GRANDES ORIENTATIONS DU PLAN QUINQUENNAL 2014/2019

Orientation 5

Enrichir le cadre de vie par le renforcement de l'accessibilité aux services de proximité et par l'adaptation et le développement de l'offre de services en fonction de l'évolution démographique

5.1 Planifier l'aménagement du territoire et l'organisation des services en tenant compte du vieillissement de la population et des besoins des personnes à mobilité réduite

5.2 Dynamiser les quartiers résidentiels en y intégrant des espaces publics animés

5.3 Requalifier des bâtiments et revitaliser les artères commerciales en vue de faciliter le déploiement des services à l'échelle des quartiers, en harmonie avec le cadre bâti

5.4 Renforcer la sécurité dans les milieux de vie, notamment en milieux fragilisés, et y favoriser le développement de relations citoyennes harmonieuses

5.5 Recourir au potentiel de l'économie sociale dans le développement de services de proximité

5.6 Assurer l'accessibilité aux services de garde, à la pratique d'activités de sport, de loisir et de plein air, et aux activités culturelles à l'échelle des quartiers

5.7 Adapter l'offre de services publics et communautaires en fonction des besoins des familles, notamment des familles monoparentales

5.8 Favoriser l'équité intrarégionale en matière d'accès aux services et aux infrastructures

5.9 Recenser les lieux potentiels de développement, notamment pour les CPE, les logements sociaux et les services de proximité

Orientation 6

Contribuer au développement d'environnements sécuritaires et favorables aux saines habitudes de vie et à la pratique d'activités physiques

6.1 Intensifier les actions concertées en matière de saines habitudes de vie et le développement d'environnements qui leur sont favorables

6.2 Faciliter les modes de déplacements actifs et sécuritaires vers et autour des pôles d'emploi, des milieux scolaires et des milieux de vie

6.3 Développer une culture de l'activité physique auprès de la population et contrer la sédentarité, particulièrement chez les jeunes filles

6.4 Développer une offre de services et les infrastructures nécessaires en matière de loisir, de sport et de plein air, des tout-petits aux personnes âgées, en tenant compte des nouvelles tendances et des besoins des clientèles vulnérables

6.5 Favoriser des interactions entre les établissements afin d'optimiser l'accès aux infrastructures pour la pratique régulière d'activités physiques, de loisir, de sport et de plein air

6.6 Inciter les différentes institutions et entreprises à se doter de mesures et politiques en matière d'alimentation et de promotion de l'activité physique

6.7 Mettre en œuvre des initiatives favorisant l'accès aux aliments sains et la sécurité alimentaire, notamment pour les populations économiquement défavorisées et dans les secteurs moins bien pourvus en offre de services alimentaires

6.8 Favoriser l'accès aux milieux naturels et faciliter le développement d'activités de plein air, de concert avec les associations et entreprises d'économie sociale de ce secteur.

Orientation 8

Miser sur le potentiel de la culture comme vecteur de développement du sentiment d'appartenance

8.1 Mettre en place une instance régionale de concertation en culture pour assurer la cohérence, la synergie et la complémentarité des actions

8.2 Favoriser l'accès aux arts et à la culture, notamment aux jeunes et aux personnes non initiées, éloignées de l'offre culturelle, ou vivant dans des milieux défavorisés

8.3 Promouvoir et valoriser l'identité lavalloise par la reconnaissance et la mise en valeur du patrimoine culturel, matériel et immatériel

8.4 Bonifier la culture scientifique et technique et en consolider l'expertise régionale

8.5 Développer des lieux de création et de diffusion en matière d'art et de culture et favoriser le développement de lieux d'échanges pour renforcer le sentiment d'appartenance

8.6 Mettre en valeur le loisir culturel et favoriser le réseautage des organismes de ce secteur

8.7 Valoriser le rôle de la culture comme déterminant de la santé et de l'éducation, et encourager les partenariats dans le développement de stratégies auprès de divers groupes cibles

8.8 Soutenir la relève culturelle en matière de création et de diffusion, et favoriser la rétention des artistes, notamment par la formation continue

8.9 Doter la région d'outils de communication et de diffusion adéquats afin de promouvoir la culture lavalloise et de développer le sentiment d'appartenance dans un contexte.